

Détecteur de présence

PresenceLight 180A-KNX ..

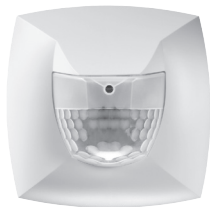
PresenceLight 360A-KNX ..

PresenceLight 180B-KNX ..

PresenceLight 360B-KNX ..

D	Bedienungsanleitung	2
F	Notice d'utilisation	32
GB	Operating Manual	62
E	Manual de instrucciones	92
I	Istruzioni per l'uso	122
NL	Gebruikshandleiding	152
S	Bruksanvisning	182
N	Bruksanvisning	212
FIN	Käyttöohje	242
DK	Betjeningsvejledning	272

thebenHTS



Détecteur de présence**PresenceLight 180A-KNX ..****PresenceLight 360A-KNX ..****PresenceLight 180B-KNX ..****PresenceLight 360B-KNX ..****Sommaire**

1. Sécurité	33	7. Modes de test.	45
2. Fonctionnement et caractéristiques de performance	33	8. Instructions (commandes)	49
3. Emplacement	35	9. Dépannage.	50
4. Montage	39	10. Caractéristiques techniques.	52
5. Mise en service.	41	11. Déclaration de garantie.	56
6. Paramètres modifiables via la télécommande	43		

1. Sécurité

Familiarisez-vous avec le PresenceLight 360 KNX et PresenceLight 180 KNX avant de l'assembler et de le mettre en service. Lisez pour cela ce mode d'emploi.

F



ATTENTION !

L'appareil ne nécessite aucun entretien. Si l'appareil est ouvert ou un objet quelconque introduit dans celui-ci, la garantie cesse en tous ses effets.

Utilisation conforme

Le détecteur de présence a été conçu pour une installation à l'intérieur.

L'utilisation du détecteur de présence se limite exclusivement à l'usage défini par contrat entre le fabricant et l'utilisateur. Tout autre type d'utilisation est considéré comme non conforme. Le fabricant décline toute responsabilité pour les dommages qui en résulteraient.

2. Fonctionnement et caractéristiques de performance

Le PresenceLight 360 KNX et PresenceLight 180 KNX détectent la présence de personnes sous l'effet du moindre mouvement. En même temps, un capteur mesure la luminosité dans la pièce et la compare avec le seuil de luminosité pré réglé.

- Mesure de lumière mixte
- Sensibilité réglable
- Un ou deux groupes de lumières
- Commutation ou régulation à lumière constante avec fonction de veille (stand-by)

- Mode de fonctionnement Automatique ou Semi-automatique
- Canal Présence avec temporisation au déclenchement et temporisation à l'enclenchement
- Canal Surveillance avec protection contre les manipulations
- Canal Luminosité (Lux)
- Montage en parallèle de plusieurs détecteurs (master-slave, master-master)
- Présence brève; Raccourcir la temporisation au déclenchement en cas de présence de courte durée
- Convient pour les lampes fluorescentes, les tubes fluorescents compacts, les lampes halogènes, à incandescence et les LED
- Télécommande de gestion SendoPro 868-A (en option)
- Télécommande utilisateur SendoClic (en option)

Le PresenceLight 360x-KNX s'installe de préférence dans les bureaux et les écoles, mais il convient également aux zones résidentielles. Il permet de commander l'éclairage, les systèmes CVC et la protection solaire tout en offrant confort et efficacité énergétique.

- Champ de détection jusqu'à 49 m² pour les personnes en mouvement et 20 m² pour les personnes assises à une hauteur de montage de 3,0 m

Le PresenceLight 180x-KNX est utilisé dans les couloirs, zones de passage et zones humides (IP54).

- Champ de détection rectangulaire de 25 m² (7 x 3,5 m) pour les personnes assises et de 100 m² pour les personnes en mouvement dans un rayon de 8 m à une hauteur de montage de 2,2 m

2.1 Type de commande

Commutation

L'éclairage s'enclenche en cas de présence d'une personne et si la luminosité est insuffisante, et s'éteint en cas d'absence ou de luminosité suffisante.

Régulation à lumière constante

En mode régulation à lumière constante activée, la luminosité est maintenue constante à la valeur paramétrée. La régulation se lance automatiquement ou manuellement via un poussoir ou la télécommande. Tout arrêt, réglage de la luminosité ou des scènes interrompt la régulation pendant la présence.

2.2 Assistance pour la mise en service et le service après-vente

Lors de la mise en service et de l'entretien ultérieur, de nombreuses fonctions d'un grand secours sont à disposition.

- Modification de paramètres avec la télécommande de gestion SendoPro 868-A

Le détecteur de présence peut transmettre les paramètres et les informations de diagnostic par fréquence radio (868 MHz) à la télécommande de gestion SendoPro 868-A.

3. Emplacement

3.1 Zone de détection PresenceLight 360x-KNX

La hauteur de montage idéale est de 2–3,0 m. Plus l'appareil est monté haut, plus la sensibilité du détecteur est réduite. Pour pouvoir détecter la présence de personnes correctement, le détecteur doit avoir un champ de vision libre sur les personnes en question.

Le mobilier de bureau, les cloisons mobiles, les plantes, les luminaires suspendus etc. peuvent gêner la détection.

M'hauteur	Personnes assises		Personnes en mouvement	
2,0 m	9 m ²	3,0 m x 3,0 m	20 m ²	4,5 m x 4,5 m ± 0,5 m
2,5 m	16 m ²	4,0 m x 4,0 m	36 m ²	6,0 m x 6,0 m ± 0,5 m
3,0 m	20 m ²	4,5 m x 4,5 m	49 m ²	7,0 m x 7,0 m ± 1,0 m
3,5 m	---	---	64 m ²	8,0 m x 8,0 m ± 1,0 m

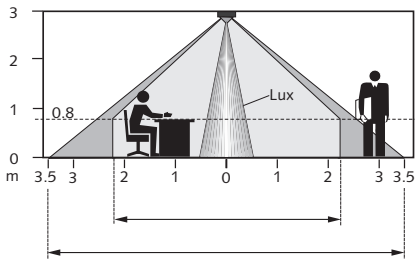
3.2 Zone de détection PresenceLight 180x-KNX

La hauteur de montage recommandée est 2,2m. Le montage à la même hauteur que le commutateur es déconseillé (obstacles dans le champ de surveillance, vandalisme).

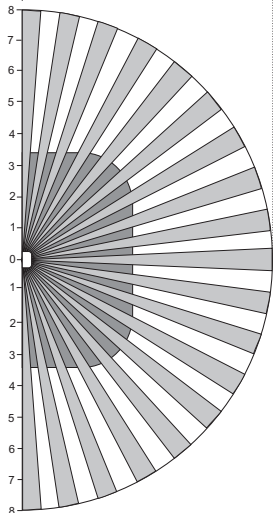
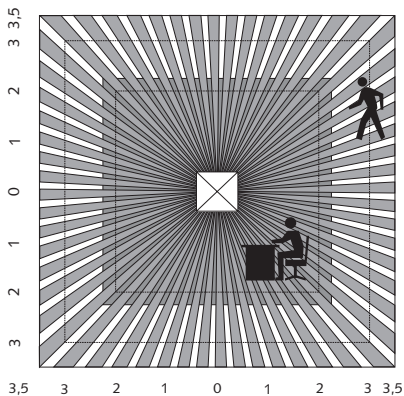
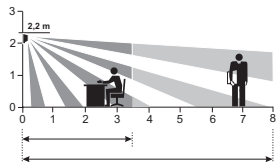
H. mont.	Personnes assises		Personnes en mouvement	
2,2 m	25 m ²	7,0 m x 3,5 m	100 m ²	env. 8 m distance radiale

Comme la vue du PrésenceLight 180 es pratiquement horizontale, son rayon d'action est très grand. La sensibilité diminue néanmoins avec l'augmentation de la distance.

PresenceLight 360x-KNX



PresenceLight 180x-KNX

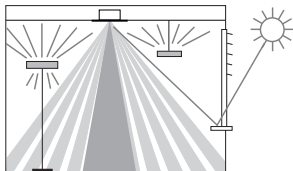


3.3 Mesure de lumière

Le détecteur mesure la lumière artificielle et la lumière naturelle que les diverses surfaces réfléchissent directement en dessous du détecteur (angle d'ouverture $\pm 30^\circ$). La luminosité de la surface située sous le lieu de montage sert de référence au niveau d'éclairage.

Commutation

En cas d'éclairage indirect, la lumière artificielle ne doit pas dépasser 2000 Lux sur le lieu de montage du détecteur (pour une valeur de consigne de la luminosité > 200 Lux).



Régulation à lumière constante

Le détecteur doit être placé de sorte à détecter uniquement la lumière artificielle, qu'il se charge de régler. La lumière artificielle régulée par d'autres détecteurs ou l'éclairage de travail allumé manuellement influence sur le mesurage de luminosité par le capteur. Une lumière artificielle frappant le capteur directement est à éviter.

Facteur de correction

Grâce au facteur de correction de la pièce, la valeur réelle de la luminosité du détecteur de présence est adaptée aux rapports de la pièce et peut ainsi être comparée à la valeur mesurée par le luxmètre sur la surface située en dessous du détecteur de présence.

4. Montage

4.1 Généralités de montage

Montage encastré

Le détecteur de présence se monte encastré dans un boîtier. En montage normalisé IP 54, utiliser le jeu de joints fourni.

Montage apparent

Pour le montage apparent, il existe un cadre de montage apparent. Lorsque le boîtier apparent est posé avec son kit d'étanchéité, le détecteur répond aussi à la classe de protection IP 54 en montage apparent.

4.2 Classe de protection IP 40

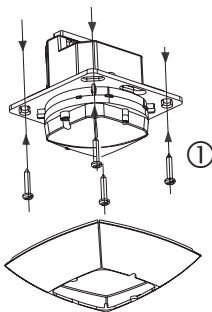
Types d'appareils:

PresenceLight 180A-KNX ..

PresenceLight 360A-KNX ..

Montage encastré IP 40

Le détecteur de présence se monte encastré dans un boîtier.



Montage apparent IP 40

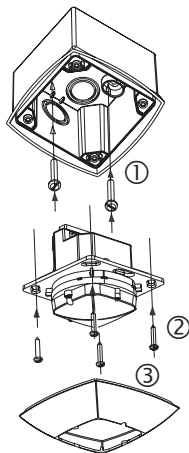
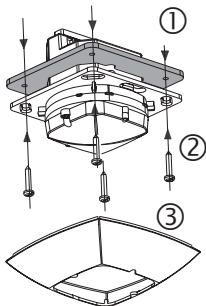
Pour le montage apparent, il existe un cadre de montage apparent. Le boîtier apparent est pré-équipé pour le passage des câbles et des presse-étoupes (filetage métrique M16 ou M20).

4.3 Classe de protection IP54

Types d'appareils: PresenceLight 180B-KNX ... ,
PresenceLight 360B-KNX ..

Montage encastré IP 54

Pour garantir la classe de protection IP54 en montage encastré, le détecteur de présence doit être monté à l'aide du kit d'étanchéité IP54 fourni suivant la figure ci-contre. En l'absence de ce kit d'étanchéité, seule la classe de protection IP40 est atteinte.



Montage apparent IP 54

Voir la notice d'installation pour boîtier apparent PrésenceLight.



Montage IP 54
seulement avec kit d'étanchéité IP 54!

5. Mise en service

5.1 Réglages

Tous les réglages sont réalisés via l'ETS. Se reporter au document «Manuel PresenceLight 180A-KNX, 360A-KNX» (description de l'applicatif). La télécommande de gestion SendoPro 868-A est disponible en option pour faciliter la mise en service. Elle permet d'optimiser les paramètres. Une sélection de paramètres modifiables est disponible pour l'adaptation avec la télécommande SendoPro 868-A (voir chapitre 6 page 43). Pendant la mise en service, le comportement peut être modifié grâce à des instructions via la SendoPro 868-A (voir chapitre 8 page 49).

5.2 Facteur de correction de la pièce

Grâce au facteur de correction de la pièce, la valeur réelle de la luminosité du détecteur de présence est adaptée aux rapports de la pièce et peut ainsi être comparée à la valeur mesurée par le luxmètre sur la surface située en dessous du détecteur de présence. Cf. manuel KNX, descriptif de l'application

5.3 Mode de programmation

Le mode de programmation peut être réglé soit avec la touche de programmation à l'arrière du détecteur de présence, soit sans démontage du détecteur de présence à l'aide de la télécommande de gestion SendoPro 868-A.

5.4 Restaurer l'état de livraison de l'appareil

Le détecteur de présence est livré avec des réglages de base. Il est possible de restaurer ces réglages de base.

Activer	Description
Powerup (démarrage)	Maintenir la touche de programmation enfoncée pendant l'activation de la tension de bus.

5.5 État de fonctionnement

Le détecteur PresenceLight identifie 3 états de fonctionnement :

- Normal
- Test de la présence (page 45)
- Test de la lumière (page 47)

5.6 Comportement à l'enclenchement

Après chaque activation de la tension du BUS ou téléchargement des paramètres par l'ETS, le détecteur passe en phase de démarrage (indiqué par des LED).

Phase de démarrage (30 sec)

- La LED clignote chaque seconde
- Commutation: un télégramme ON est transmis aux sorties lumière indépendamment de la luminosité.
- Régulation à lumière constante: la régulation est inactive, l'éclairage est réglé sur le maximum (télégramme de valeur 100%).
- En cas d'absence ou de luminosité suffisante, un télégramme OFF est transmis au bout de 30 sec (éclairage éteint).

2. État de fonctionnement normal

- Le détecteur est opérationnel (LED arrêt).

3. En cas d'erreur

- La LED clignote rapidement
- Pour l'élimination des pannes, voir page 50

6. Paramètres modifiables via la télécommande

Pour l'assistance pendant la mise en service et pour les opérations de service après-vente, les paramètres suivants peuvent être adaptés et optimisés à l'aide de la télécommande de gestion SendoPro.



Une telle adaptation des paramètres ne modifie aucun réglage dans ETS.

Paramètre		Chapitre / Page
Valeur de consigne de la luminosité pour le canal A Lumière	Niveau elever/diminuer	6.2 / 44
Facteur de correction de la pièce pour le canal A Lumière	Niveau elever/diminuer	6.3 / 44

6.1 Adaptations avec la télécommande

La télécommande SendoPro 868-A transmet par infrarouge les paramètres au détecteur de présence. Les paramètres modifiés sont immédiatement acceptés et appliqués par le détecteur.

LED	Description
Scintillement pendant 3 sec	Suite à l'activation de la fonction d'envoi sur la télécommande de gestion, le détecteur de présence indique le bon fonctionnement de la réception par un scintillement de 3 sec.

LED	Description
Allumage rapide	L'instruction émise via infrarouge par la télécommande de gestion est rejetée par le détecteur de présence. Cette instruction est incorrecte. Vérifier le type de détecteur sélectionné et les paramètres envoyés.

6.2 Valeur de consigne de la luminosité pour le canal A Lumière

La valeur de consigne de la luminosité définit la luminosité minimale souhaitée. La luminosité actuelle est mesurée en dessous du détecteur de présence. Si cette luminosité actuelle est inférieure à la valeur de consigne, l'éclairage est allumé, si tant est qu'une présence soit détectée (mode de fonctionnement automatique).

Plage de valeurs

Le seuil de luminosité peut être augmenté ou réduit par incréments de 5 %. Le seuil de luminosité réglé peut être consulté via l'objet de communication KNX. Valeur de luminosité [Lux]	incrément 5 %
La valeur mesurée pour la luminosité actuelle peut être enregistrée grâce à l'instruction d'apprentissage (Teach-in) de SendoPro.	5 à 2000 Lux

Si les réglages de luminosité ≤ 2.5 ET temporisation au déclenchement lumière ≤ 2 min: réaction accélérée à des changements de luminosité en mode de fonctionnement Master en commutation unique.

6.3 Valeur alternative de la consigne de luminosité pour le canal A Lumière

Une deuxième valeur de consigne de luminosité différente peut être définie grâce à la valeur de consigne alternative de luminosité. En combinaison avec la valeur

de consigne de luminosité pour le canal A Lumière, il est par exemple possible de réaliser un mode jour et un mode nuit avec deux niveaux de luminosité différents. La valeur de consigne alternative de luminosité est activée ou commutée via l'objet de bus.

Plage de valeurs

Le seuil de luminosité peut être augmenté ou réduit par incréments de 5 %. Le seuil de luminosité réglé peut être consulté via l'objet de communication KNX. Valeur de luminosité [Lux]	incrément 5 %
La valeur mesurée pour la luminosité actuelle peut être enregistrée grâce à l'instruction d'apprentissage (Teach-in) de SendoPro.	5 à 2000 Lux

Si les réglages de luminosité ≤ 2.5 ET temporisation au déclenchement lumière ≤ 2 min: réaction accélérée à des changements de luminosité en mode de fonctionnement Master en commutation unique.

7. Modes de test

Le modèle PresenceLight dispose de deux modes de test.

- Test de la présence (page 45)
- Test de la lumière (page 47)

Ces modes de test ne peuvent être lancés que sous tension.

7.1 Test de la présence

Le test de la présence sert à vérifier la détection de présence et le montage parallèle.

Activer	<ul style="list-style-type: none"> - « Test Présence activé » avec la télécommande SendoPro 868-A - via l'objet de bus (33) <p>Le mode de test de la présence peut être activé en toutes circonstances.</p>
Quitter	<p>Avec un redémarrage ultérieur :</p> <ul style="list-style-type: none"> - Commande « Test Présence désactivé » avec la télécommande de gestion SendoPro 868-A - Défaut de tension bus - Automatique après le temps réglé avec ETS <p>Sans redémarrage :</p> <ul style="list-style-type: none"> - Activation du test de la lumière avec la télécommande de gestion SendoPro 868-A

Affichage de la LED État des canaux	Description
Marche	En cas de mouvement (LED allumée), les canaux A Lumière et H Présence se ferment.
Arrêt	En cas d'absence (LED éteinte), les deux canaux s'ouvrent après 15 sec.

Comportement lors du test

- La mesure de la luminosité est désactivée et la sortie Lumière ne réagit pas à la luminosité.
- Le détecteur réagit comme en mode de fonctionnement automatique, même si le mode semi-automatique est sélectionné.
- Le type de commande bascule sur commutation, si le type de commande est réglé sur régulation à lumière constante. L'éclairage n'est pas régulé.
- Éclairage en « Marche » en cas de mouvement ; Éclairage à l'« Arrêt » en cas d'absence

- Les canaux A Lumière et H Présence sont réglés avec une temporisation au déclenchement fixe de 15 sec.
- La surveillance de local réagit de manière inchangée, comme en fonctionnement normal.
- La temporisation d'enclenchement des canaux H et J Présence est réglée de manière fixe sur 0 sec.

Instructions et paramètres modifiables

En mode de test, il est possible d'exécuter les instructions suivantes à l'aide de la télécommande de gestion :

- Quitter le mode test de la présence
- Activer le test de la lumière

À la sortie du mode de test, le détecteur de présence exécute une réinitialisation.

7.2 Test de la lumière

Le mode Test de la lumière est utilisé pour le contrôle de la valeur de consigne de luminosité (seuil de luminosité).

Activer	<ul style="list-style-type: none"> - Test de la lumière « activé » avec la télécommande de gestion SendoPro 868-A - via l'objet de bus (34) <p>Le mode de test de la lumière peut être activé en toutes circonstances.</p>
Quitter	<p>Avec un redémarrage ultérieur :</p> <ul style="list-style-type: none"> - Test de la lumière « désactivé » avec la télécommande de gestion SendoPro 868-A - Défaut de tension bus - Automatique après le temps réglé avec ETS <p>Sans redémarrage :</p> <ul style="list-style-type: none"> - Activation du test de la présence avec la télécommande de gestion SendoPro 868-A

Affichage de la LED	Description
Clignotement, 3 sec allumée 0,3 sec éteinte	La LED clignote aussi longtemps que le test de la lumière est activé.

Comportement lors du test

Le détecteur de présence se comporte à 100 % comme en fonctionnement normal. Seule sa réaction à « clair/sombre » est plus rapide. Le seuil de luminosité et le comportement adaptatif peuvent donc être contrôlés.

Toutes les fonctions et tous les paramètres sélectionnés restent inchangés.

Instructions et paramètres modifiables

En mode test de la lumière, il est possible d'exécuter les instructions suivantes à l'aide de la télécommande de gestion :

- Quitter le test de la lumière
- Modifier la valeur de consigne de la luminosité alternative pour le canal A Lumière
- Modifier la valeur de consigne de la luminosité pour le canal A Lumière
- Activer le test de la présence

À la sortie du mode de test, le détecteur de présence exécute une réinitialisation.



Ne jamais provoquer l'activation du détecteur de présence avec une lampe de poche. Dans le cas contraire, le détecteur va mémoriser ce comportement et réagir de la sorte, comme en fonctionnement normal. Pour simuler ce comportement, il est préférable d'éclairer la zone située sous le détecteur de présence ou d'actionner les stores. Pour procéder à une nouvelle tentative, réactiver le test de la luminosité.

8. Instructions (commandes)

Avec la télécommande de gestion SendoPro 868-A, les instructions suivantes sont disponibles :

Mode de programmation	Activer le mode de programmation
Teach-in canal A	La valeur de luminosité réelle mesurée est reprise comme valeur de consigne. La reprise de la valeur s'effectue sur la valeur de consigne de luminosité actuellement activée. Cela signifie qu'en cas de passage à la valeur de consigne alternative de luminosité, la valeur de luminosité [Lux] actuellement mesurée est reprise dans la valeur de consigne alternative de luminosité par la commande d'apprentissage. La reprise de la valeur n'est pas réalisée si la valeur de luminosité mesurée se trouve en dehors de la plage de valeurs de la valeur de consigne de luminosité (état matérialisé par une LED).
Maître/Esclave?	Le mode Maître ou Esclave peut être consulté à l'aide de la télécommande. Si la demande coïncide avec le réglage du détecteur de présence, ce dernier la confirme par un clignotement de 3 s. Si la demande ne coïncide pas, la LED s'allume brièvement.
Allumer/Éteindre la lumière	La sortie de commutation Lumière peut être activée ou désactivée. Sélectionner <Marche> ou <Arrêt> à l'aide des touches de fonction.
Test de la présence	Voir la notice d'utilisation du détecteur de présence, Chapitre 7.1 / 45
Test de la lumière	Voir la notice d'utilisation du détecteur de présence, Chapitre 7.2 / 47
Redémarrer	Le détecteur redémarre. Les valeurs de réglage restent enregistrées.

9. Dépannage

Panne	Cause
L'éclairage ne s'allume pas ou s'éteint en cas de présence et d'obscurité.	La luminosité est réglée sur une valeur trop basse ; le détecteur est en mode semi-automatique ; l'éclairage a été éteint manuellement au moyen d'un bouton ou de SendoClic ; la personne n'est pas dans la zone de détection ; un ou des obstacles bloquent la détection ; la temporisation au déclenchement est réglée sur une valeur trop courte.
L'éclairage s'allume en cas de présence malgré une luminosité suffisante.	La luminosité est réglée sur une valeur trop élevée ; l'éclairage a été récemment allumé manuellement au moyen d'un bouton ou de SendoClic (attendre 30 min) ; le détecteur est en mode de test.
L'éclairage ne s'éteint pas ou s'allume automatiquement en cas d'absence.	Attendre la fin de la temporisation au déclenchement (auto-apprentissage) ; des sources de perturbations thermiques sont présentes dans la zone de détection : radiateur soufflant, ampoule/projecteur à halogène, objet en mouvement (comme des rideaux devant une fenêtre ouverte) ; La phase de démarrage ne s'est pas déroulée sans erreur.
Clignotement d'erreur (4 fois par seconde)	Une erreur est survenue au cours de la phase de démarrage ou du fonctionnement ; l'appareil n'est pas opérationnel !

9.1 Affichage de la LED

LED	Description
Clignotement toutes les secondes	Le détecteur de présence est en phase de démarrage. Voir page 42.
Scintillement pendant 3 sec	L'instruction émise via infrarouge par la télécommande de gestion est acceptée par le détecteur de présence. Si la demande Maître/Esclave coïncide avec le réglage du détecteur de présence, ce dernier la confirme.
Allumage rapide	L'instruction émise via infrarouge par la télécommande de gestion SendoPro 868-A est rejetée par le détecteur de présence. Cette instruction est incorrecte. Vérifier le type de détecteur sélectionné sur la télécommande SendoPro 868-A. Si la demande Maître/Esclave ne coïncide pas avec le réglage du détecteur de présence, ce dernier la rejette.
Clignotement rapide	Clignotement d'erreur : le détecteur de présence a identifié une erreur. Voir page 50.
Clignotement, 3 sec allumée 0,3 sec éteinte	Le détecteur de présence est en mode de test de la lumière. Voir page 47.
Allumage ou scintillement irrégulier	Le détecteur de présence est en mode de test de la présence. Voir page 45. La LED signale la détection de mouvements.

10. Caractéristiques techniques

PresenceLight 360x-KNX		
Zone de détection	horizontale verticale	360° 120°
Hauteur de montage conseillé		2.0 m–3 m
Portée maximale		6 x 6 m (Mh 2.5 m) 8 x 8 m (Mh 3.5 m)

PresenceLight 180x-KNX		
Zone de détection	horizontale	180°
Hauteur de montage conseillé		env. 1.6 m–2.2 m
Portée maximale		< 10 m de rayon

PresenceLight 360x-KNX, PresenceLight 180x-KNX	
Tous les réglages paramétrables à distance	voir manuel PresenceLight 180 KNX / PresenceLight 360 KNX
Mesure de lumière	Lumière mixte
Plage de luminosité Mesure de luminosité désactivée	ca. 5–2000 Lux Mésure désactivée
Temporisation au déclenchement Lumière	30 s–60 min
Temporisation au déclenchement Présence	10 s–120 min
Temporisation d'éclenchement Présence	10 s–30 min/désactivé
Bornes	KNX
Consommation propres	13 mA
Montage	
Profondeur de montage Diamètre de montage Plaque de montage intégré	40 mm 50 mm 70 x 70 mm
Taille boîtier à encastrer	Dim. 1, (NIS, PMI)
Température ambiante	–10 °C – +50 °C
Degré de protection	IP 40
Degré de protection, montage avec Kit d'étanchéité	IP 54

Numéros d'articles		
PresenceLight 180A-KNX WH, IP 40, blanc	IP 40	200 9 051
PresenceLight 180A-KNX BK, IP 40, noir	IP 40	200 9 821
PresenceLight 180A-KNX SR, IP 40, argenté	IP 40	200 9 822
PresenceLight 180B-KNX WH, IP 54, blanc	IP 54	200 9 050
PresenceLight 180B-KNX BK, IP 54, noir	IP 54	200 9 815
PresenceLight 180B-KNX SR, IP 54, argenté	IP 54	200 9 816
PresenceLight 360A-KNX WH, IP 40, blanc	IP 40	200 9 001
PresenceLight 360A-KNX BK, IP 40, noir	IP 40	200 9 818
PresenceLight 360A-KNX SR, IP 40, argenté	IP 40	200 9 819
PresenceLight 360B-KNX WH, IP 54, blanc	IP 54	200 9 000
PresenceLight 360B-KNX BK, IP 54, noir	IP 54	200 9 812
PresenceLight 360B-KNX SR, IP 54, argenté	IP 54	200 9 813

Numéros d'articles		
Cadre apparent PresenceLight 40WH, IP 40, blanc		907 0 606
Cadre apparent PresenceLight 40BK, IP 40, noir		907 0 607
Cadre apparent PresenceLight 40SR, IP 40, argenté		907 0 608
Cadre apparent PresenceLight, kit d'étanchéité IP 54 et compris, blanc		907 0 513
Cadre apparent PresenceLight BK, kit d'étanchéité IP 54 et compris, noir		907 0 634
Cadre apparent PresenceLight SR, kit d'étanchéité IP 54 et compris, argenté		907 0 635
Kit d'étanchéité IP 54 pour montage encastré	pièce détachée	907 0 570
Kit d'étanchéité IP 54 pour cadre apparent	pièce détachée	907 0 520
Télécommande de service SendoPro 868-A		907 0 675

11. Déclaration de garantie

Les détecteurs de présence proposés par Theben HTS sont fabriqués avec le plus grand soin et dans le respect des technologies les plus modernes, puis soumis à une inspection de qualité. Theben HTS AG garantit donc leur bon fonctionnement dans le cadre d'une utilisation conforme à l'usage prévu. S'ils devaient néanmoins présenter le moindre défaut, Theben HTS AG s'engage à accorder une garantie dans la limite de ses Conditions Générales de Vente.

Veillez tenir compte des points suivants :

- Le délai de garantie est de 24 mois à compter de la date de fabrication.
- La garantie sera annulée si vous ou des tiers procédez à des modifications ou à des réparations sur les appareils.
- Dans la mesure où le détecteur de présence est raccordé à un système piloté par logiciel, la garantie ne s'applique à ce raccordement que si les spécifications d'interface indiquées ont été respectées.

Nous nous engageons à réparer ou à remplacer aussi rapidement que possible toutes les pièces faisant l'objet de la livraison, dont il aura été prouvé dans le délai de garanti consenti qu'elles ont été détériorées ou sont inutilisables en raison de matériaux impropres, d'une fabrication incorrecte ou d'une finition inadaptée.

Renvoi

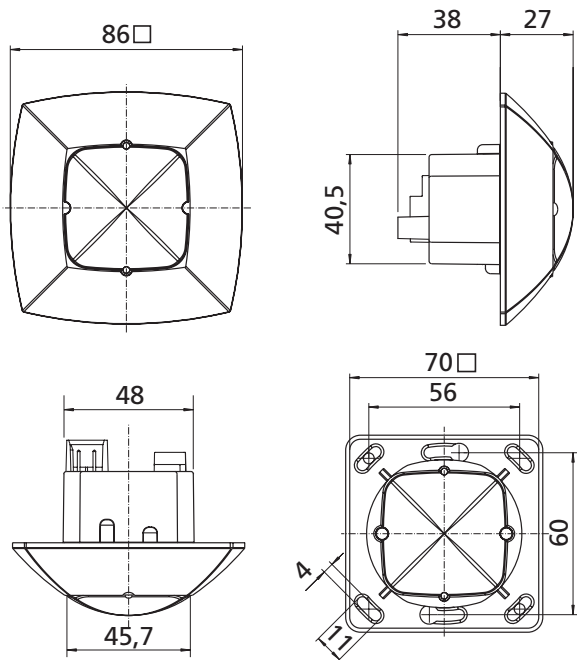
En cas de recours à la garantie, l'appareil accompagné du bon de livraison et d'une description succincte du défaut est à renvoyer au distributeur concerné.

Droits de propriété industrielle

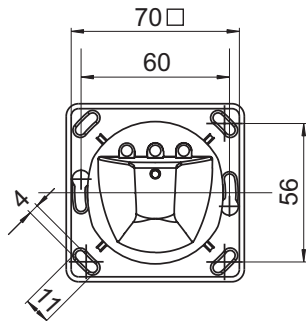
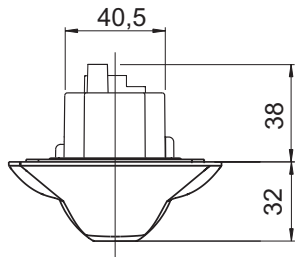
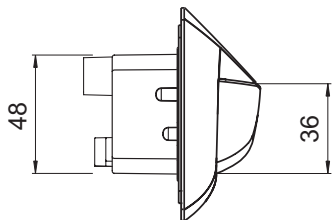
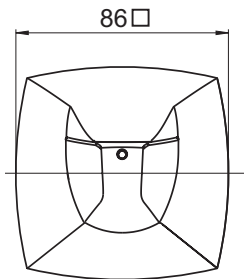
La conception, le matériel et les logiciels de ces appareils sont protégés par les lois sur la propriété intellectuelle.

Dimensions PresenceLight 360x-KNX

F

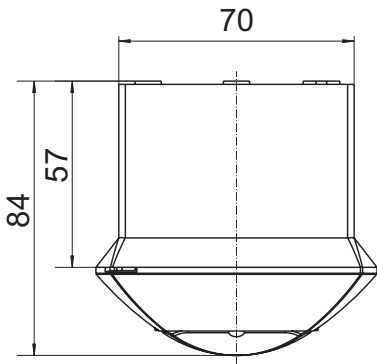
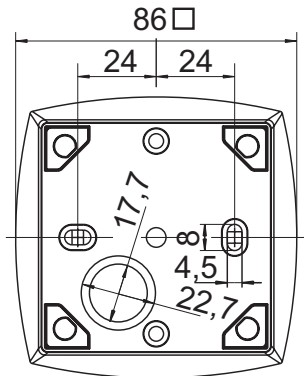


Dimensions PresenceLight 180x-KNX



Dimensions boîtier apparent pour PresenceLight 360x-KNX,
PresenceLight 180x-KNX

F



Déclaration de conformité CE

Cet appareil répond aux exigences de la directive sur la compatibilité électromagnétique 2014/30/EU.

Sous réserve de modifications techniques et d'erreurs d'impression.



N402

Theben AG

Hohenbergstrasse 32
72401 Haigerloch
DEUTSCHLAND

Tel. +49 (0) 74 74 692 - 0

Fax +49 (0) 74 74 692 - 150

Hotline

Tel. +49 (0) 74 74 692 - 369

Fax +49 (0) 74 74 692 - 207

hotline@theben.de

Theben HTS AG

Im Langhag 7b
8307 Effretikon

SCHWEIZ

Tel. +41 (0)52 355 17 00

Fax +41 (0)52 355 17 01

www.theben-hts.ch

Bureau Suisse Romande et Tessin

Theben HTS AG

Rue Gambetta 13
1815 Clarens

SUISSE

Tel. +41 (0)21 961 93 80

Fax +41 (0)21 961 93 81

Veuillez consulter les adresses pour des pays supplémentaires sur www.theben.de

Die Kontaktadressen für weitere Länder finden Sie auf www.theben.de

Please find the contact addresses for additional countries on www.theben.de